

車を運転して里の春を見渡すと、山の稜線や斜面にブナの萌葱色が鮮やかに光っています。万物の芽吹きを実感する季節の到来です。

### ◆桜まじりに吹かれて

春はいいなあ。風があたたかくて、いいなあ。日帰り温泉の休憩室で寝転んでいると、そんな声が聞こえてきました。おぼちゃんたちの井戸端会議です。頸城の山懐での一齣ですが、帰宅すると、家に持ち帰っていた雪折れの桜が満開でした。

歳時記に「島人の詠うれしき桜まじ」という句を見つけました。「桜まじ」とは桜の花が咲くころのあたたかな風のことです。

島とはちがって、魚沼の地はまだ残雪がまだら模様ですが、春の風とともに、もうすぐ山菜の季節が始まります。クマに出会わないよう警戒しながら、野山をかきわけ、運動不足を解消したいものです。(館長 高橋良一)

### ◆オイルシンドローム Part 2

ココナッツオイルに関する本を読んで、ココナッツオイルを購入してみました。早速コーヒーや紅茶に入れて飲んでみると、独特の甘い香りが心と体を癒してくれる気がします。モデルのミランダ・カーさんが愛用してブームを巻き起こしましたが、美容・ダイエットだけでない効果に着目してココナッツオイルのファンになってしまいました。「オーガニック エキストラバージンココナッツオイル」の成分表を見ると、コレステロールとト

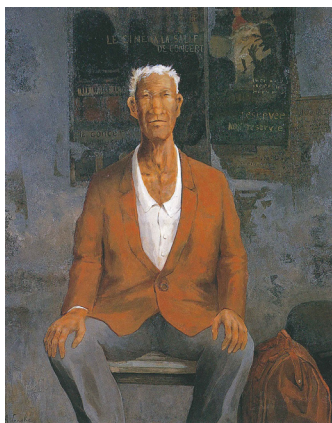
ランス脂肪酸は0mgと表示してあります。アランチエイジング、認知症、アルツハイマー予防、動脈硬化予防など、その効果が期待は大きいようです。様々な料理とも相性がよく、味噌汁も含めたスープ系にもピッタリです。インスタントコーヒーに入れると、スペシャルコーヒーに早変わりです。

再び買いにいくと、現在品切れ中となっていました。ライバル多し！ (岡西英孝)

### ◆田中守「刻の風景」展

5月に個展を開催する田中守さんは、長岡市在住で光風会会員、日展にも入選を重ねる実力派の画家です。

今回の展覧会では、田中さんがライフワークとして取り組んでいる「刻の風景」シリーズの初期から最近の作品まで26点を展示します。田中さんはこのシリーズを20年以上描き続けています。このシリーズでは、年輩いた男性が一人描かれています。1991年「刻の風景(終電)」は、電車の中で、使い古した鞆と花束を以て座席に座っています。最近の作品では、人物がいる風景はどこか外国の



「刻の風景」2004年 F100

街角のような場所になっています。一体どんなドラマがあるのでしょうか。

田中さんはシリーズについて「過ぎ去った時間、これからの時間に想いを馳せる、そんな人物の瞬間の刻を切り取った作品」と書いています。作品の中の時間と、作品の歴史を、たどってみてはいかがでしょうか。(広田かおり)

### ◆新任のご挨拶

はじめまして。4月から美術館のスタッフとしてお世話になっております。山口加奈子と申します。育ちは旧湯之谷村、現在は六日町在住です。

こちらの美術館とは不思議な縁がありまして、数年前に南魚沼郡市児童生徒美術展に娘の絵を出展させていただいたことが初めての出会いです。全く美術のセンスのない私なので、まさか娘の絵が美術館で出展される?!なんて思ってもみない出来事に驚きました。そして親ばかりですが、本当に大喜びしたことを覚えています。それから何度か美術館にお邪魔させていただくようになりました。そして、この度も素敵な縁でこちらの仕事を紹介していただくこととなり、今に至っております。

皆様との出会いに日々感謝し、力をお借りしながら、これから頑張っていきたいと思っております。お世話になります。(山口加奈子)

### ◆ミュージアムショップからのご案内

5月2日から開催の展覧会「田中守一刻の風景」ではミュージアムショップにて小作品やポストカードなどを販売します。展示室内の大作とは違った小作品をお楽しみいただけます。油彩画と水彩画の他に日展や光風会で展示された作品のカードを準備して、皆様のご来館をお待ちしております。また、毎年恒例のスポーツウェアも入荷い



田中守さんの小品「窓辺」(水彩)

たします。レインウェアやパーカー、ボタンドウンシャツ、Tシャツ、グローブなどなど、大特価で販売いたします。プロ野球選手も着ているアランダウエアは「暑い時に涼しく、寒い時に暖かく、着るエアコン」といわれている快適な素材です。レインウェアは風や雨の侵入を防ぎ、身体から出た汗を繊維の隙間から出し、内面をドライな状態に保ちます。様々なシーンで快適性を考えたコレクションです。

詳しくは美術館までご連絡ください。(佐藤良子)

### ◆出逢い

「その時の出逢いが人生を根底から変えることがある。よき出逢いを」という相田みつと(詩人・書家)のメッセージを、いつも頭においてきました。そのおかげもあって、いい人たちと出逢え、一緒にいい仕事をする事ができました。まさに感謝の日々でした。

いま顧問として立場を変えてみると、「走っている」と見えない景色も、立ち止まれば見えてくる」という禅僧の言葉がしみじみ身にしみています。風を感じ、花を愛でるなどこれまで遠い世界のことでした。また縁あって座禅を体験、ひかれ始めています。『いままで持っていたものを捨て去り、赤ちゃんのころの純粹さに戻りなさい』というのが禅の教え、その根幹にあるのが座禅といえます。

時の過ぎゆくをゆつたりと感じられるようになりましたが、さてこれを終活というのでしょうか。(顧問 佐藤吉昭)

美術を楽しむ

田中 守



長岡市で主宰するギャラリー「創」にて

水彩の透明感と爽やかさ、油彩の落ち着きと重量感、どちらも私にとっては魅力的で、結局、両方を楽しんでいます。描くときのプロセスの違いから、頭の切り替えが必要となりますが、むしろそのときが脳のリフレッシュタイムのような気がします。

その作品の狙い、モチーフの見せ方、全体の色調、もろもろ熟慮のうえ制作に入りますが、途中からそのもろもろが脆くも崩れ去る、そんなことは茶飯事です。そんなことも絵を描く楽しさの一要素なのかも知れません。

さて、私は「創」というギャラリーを主宰しておりますが、多彩な作家の作品を企画展示し、多くの美術愛好家の皆さんに鑑賞していただく橋渡し役も、私の「楽しむ」につながっているように思います。

次の楽しみのために、今度の一筆はどんな色を取り、どこに置くのか、私自身、大変興味深く、楽しみではあります。

池田記念美術館 展覧会&イベント情報

■田中守<sup>とき</sup>「刻の風景」

◎1階企画展示室・多目的ホール ◎期間：5月2日(土)～6月2日(火)

20年以上も「刻の風景」をライフワークとして制作を続けてきた画家の個展。初期の作品から近作まで展示し、時間の経過が生んだ作品の変化が想像力を駆り立てます。

■ギャラリートーク 5月2日(土) 14:00～ ※入館料が必要です

■田中守先生と絶景！八色の森公園を描く

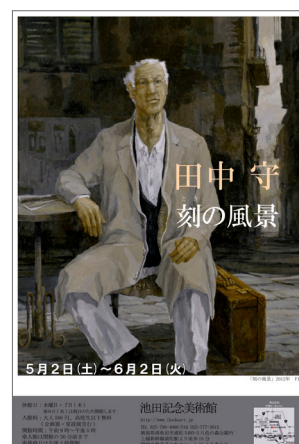
スケッチ会 5月16日(土) 10:00～ ※参加費：1,000円(入館料込み)

※お電話で美術館へお申し込みください (TEL: 025 - 780 - 4080)

■橘光一の電子オルガン演奏会 マイフェアリットミュージック Vol.2

◎1階エントランスホール ◎日時：5月17日(日) 開演 14:00～

南魚沼市在住で、プロのオルガニスト・ピアニストとして活躍中。 ※参加費：無料



田中守「刻の風景」展ポスター



佐々木主浩氏

■佐々木主浩トークショー in Ikeda Art Museum

◎1階エントランスホール ◎日時：5月23日(土) 開演 14:00～(開場 13:00)

「ハマの大魔神」が美術館を来訪、トークショーに参加していただくことになりました!

【参加費】大人(高校生以上) 3,000円 ※お土産付き、入館料込み、ドリンク券付き

子供(中学生以下) 1,000円 ※お土産付き、入館無料、ペットボトル付き

【申込先】池田記念美術館 (TEL: 025 - 780 - 4080 FAX: 025 - 777 - 3815)

電話またはFAXでお申し込みのうえ、美術館窓口で前売券をご購入ください。

※前売券のみの販売となりますので、お早めにお申し込みください。

◎お土産は当日のお楽しみ! また、美術館の館内は観覧自由です!

◎他の展示・イベント

■スポーツカード展示室・ベースボールカードに見る「温故知新」

◎2階スポーツカード展示室 ◎期間：4月18日(土)～10月中旬予定

「2015ルーキーエディション」「ヒストリックコレクション2015～思い出のユニフォーム～」プロ野球80周年カード 投手編/打者編などを展示します。新規カードも続々、追加します!

■池田音楽クラブ「音を楽しむ集い」

5月の「音を楽しむ集い」は都合により中止となりますが、橘光一さんによる電子オルガンのコンサートを17日(日)に開催いたしますので、多数のご参加をお待ちしております。

参加者大募集!

「田中守先生のスケッチ会」

新緑の5月、美術館から眺めた「八色の森公園」の絶景はこんな感じです。



池田記念美術館 南魚沼市浦佐5493-3 (八色の森公園内)  
TEL 025-780-4080 / FAX 025-777-3815  
【開館時間】9:00～17:00 (入館受付は16:30まで)  
【入館料】一般 500円 高校生以下無料  
【ホームページ】http://www.ikedart.jp

【5月の休館日】

※水曜日(13日、20日、27日)  
※1日(金)は展示替えのため臨時休館です  
※6日(水・振休)は開館します  
※7日(木)は振替休館、23日(土)は午後休館となります